

Sữa Mẹ: Nền Tảng Vàng Cho Sự Khởi Đầu Của Con

Khám phá khoa học, lợi ích và hướng dẫn thực tiễn cho hành trình nuôi con bằng sữa mẹ.



Sữa Mẹ: Món Quà Toàn Diện Cho Sự Phát Triển Của Trẻ

Sữa mẹ không chỉ là thức ăn. Đó là một hệ thống hỗ trợ sinh học phức hợp, cung cấp nền tảng vững chắc cho sự phát triển của trẻ trên bốn phương diện cốt lõi:



Dinh Dưỡng Tối Ưu

Cung cấp đầy đủ dưỡng chất hoàn hảo, dễ hấp thu và thay đổi theo từng giai đoạn phát triển của bé.



Sức Khỏe Vượt Trội

Xây dựng hệ miễn dịch vững chắc, bảo vệ bé khỏi bệnh tật và nhiễm trùng.



Trí Tuệ Tương Lai

Hỗ trợ phát triển não bộ và chức năng nhận thức, góp phần tạo nên một tương lai tươi sáng hơn.



Gắn Kết Cảm Xúc

Nuôi dưỡng mối liên kết sâu sắc giữa mẹ và con thông qua sự tiếp xúc gần gũi và các hormone tình yêu.

Lá Chắn Miễn Dịch Sống: Bảo Vệ Con Khỏi Bệnh Tật

Sữa mẹ chứa các kháng thể sống (IgA, IgG, IgM), bạch cầu và lysozyme, tạo thành một hệ thống phòng thủ chủ động mà sữa công thức không thể sao chép.

Các nghiên cứu đã chứng minh nuôi con bằng sữa mẹ giúp giảm đáng kể nguy cơ mắc các bệnh:

Nhiễm trùng đường hô hấp trên và dưới.



Tiêu chảy và nhiễm trùng đường ruột.



Béo phì ở trẻ em và tuổi vị thành niên.



Viêm tai giữa.



Dị ứng, hen suyễn và bệnh chàm (eczema).



Đái tháo đường tuýp 1 và tuýp 2.



Một số loại ung thư trong tương lai.

Xây Dựng Trí Tuệ và Nuôi Dưỡng Tình Mẫu Tử

Lợi ích của sữa mẹ vượt xa thể chất, định hình sự phát triển trí tuệ và cảm xúc của trẻ.

Phát Triển Trí Tuệ



- Trẻ bú mẹ thường có chỉ số IQ cao hơn trong thời thơ ấu.
- Thành phần độc đáo Human Milk Oligosaccharides (HMO) nuôi dưỡng hệ vi sinh vật đường ruột, có liên quan trực tiếp đến việc cải thiện chức năng nhận thức.

Phát Triển Cảm Xúc



- Hành động cho con bú tạo ra sự gắn bó mật thiết, da kề da.
- Hormone Oxytocin được giải phóng trong quá trình cho bú không chỉ giúp sữa xuống mà còn được gọi là “hormone tình yêu”, giúp tăng cường tình cảm mẹ con và giúp trẻ phát triển kỹ năng xã hội tốt hơn.

Cơ Thể Mẹ: Một "Nhà Máy" Sản Xuất Sữa Tinh Vi

Quá trình tạo sữa (lactogenesis) là một bản giao hưởng của các hormone, được khởi động từ trong thai kỳ và hoàn thiện sau khi sinh.



Giai đoạn 1: Mang Thai

Hormone Estrogen & Progesterone tăng cao, kích thích tuyến sữa phát triển, chuẩn bị sẵn sàng cho việc sản xuất sữa.



Giai đoạn 2: Sau Sinh (2-3 ngày đầu)

Estrogen & Progesterone giảm đột ngột, "mở đường" cho Prolactin hoạt động. Prolactin là hormone chính ra tín hiệu cho các tế bào vú bắt đầu sản xuất sữa.



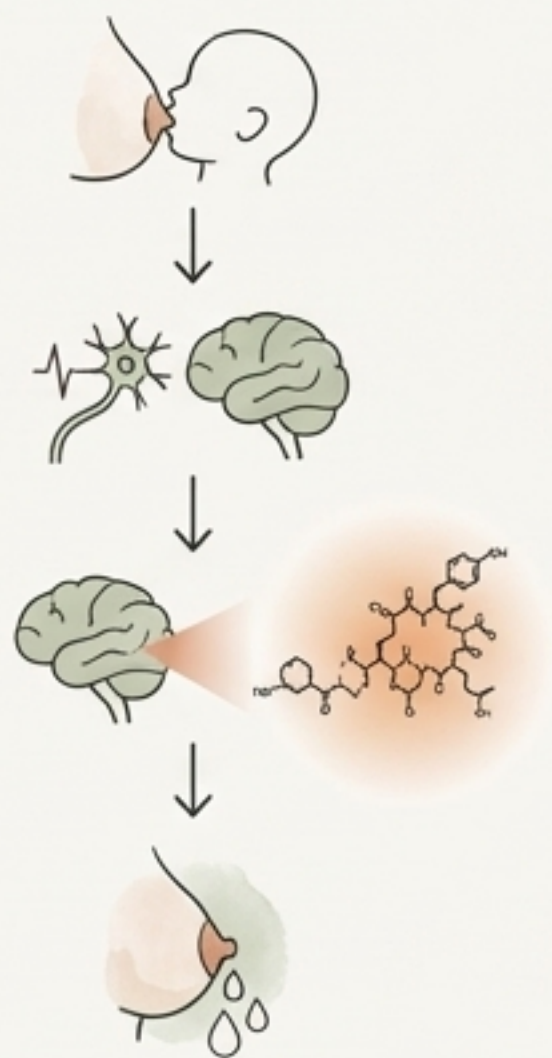
Giai đoạn 3: Thiết Lập & Duy Trì

Việc cho bé bú kích thích sản sinh Oxytocin, hormone chịu trách nhiệm "phóng thích" sữa. Đây là giai đoạn duy trì sản xuất dựa trên nhu cầu của bé.

Cơ Chế Cung-Cầu Hoàn Hảo Của Tự Nhiên

Lượng sữa mẹ được điều tiết một cách thông minh bởi chính nhu cầu của em bé, thông qua hai cơ chế chính:

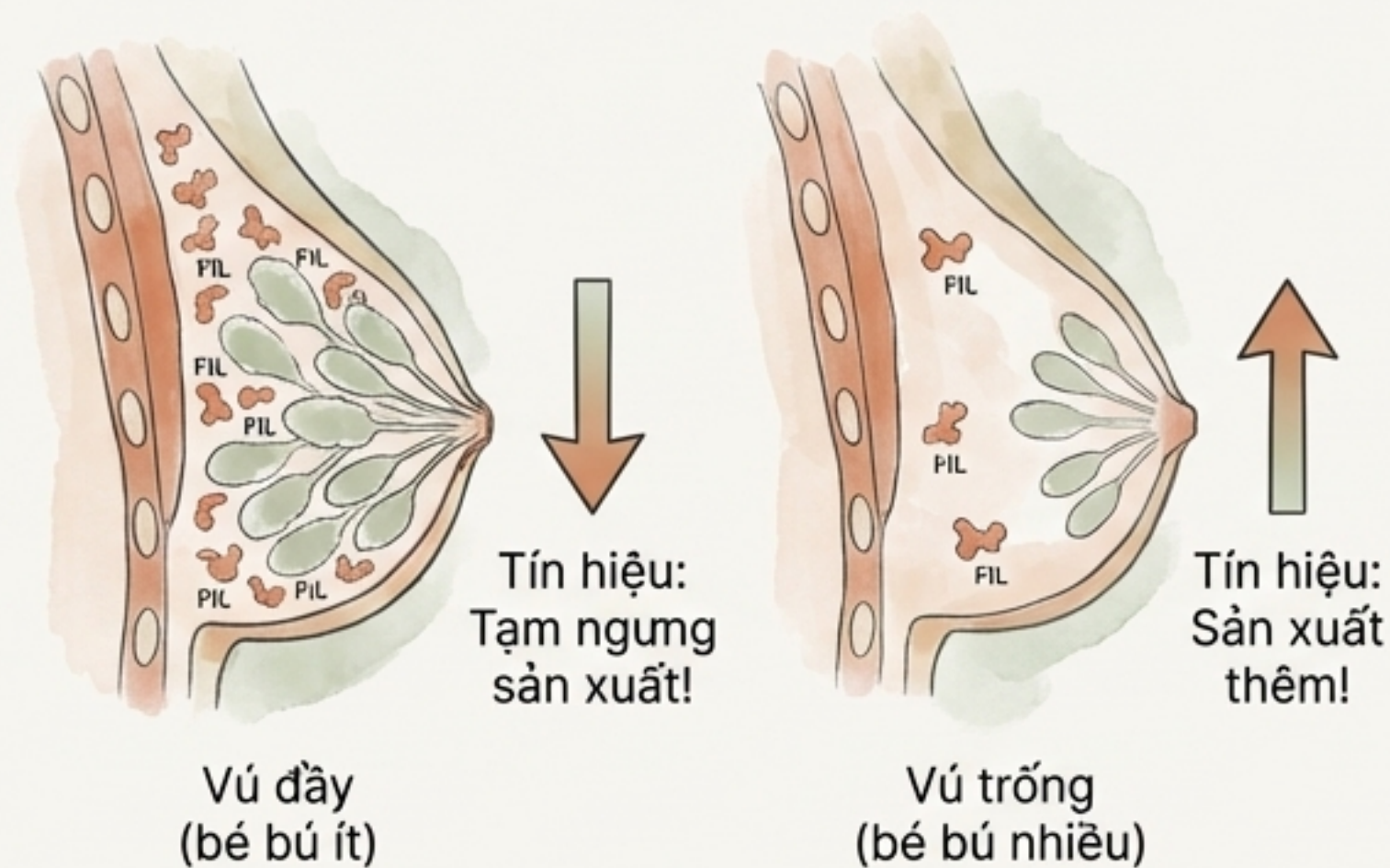
Phản Xạ Phóng Thích Sữa (The "Let-Down" Reflex)



Đây là cơ chế 'cung cấp' sữa theo yêu cầu tức thì của bé.

Chất Ức Chế Phản Hồi (Feedback Inhibitor of Lactation - FIL)

Một loại protein trong sữa có tên là FIL sẽ điều chỉnh sản lượng.



Phân Tích Dòng Sữa Mẹ: Hơn Cả Dinh Dưỡng, Đó Là Dịch Thể Sống

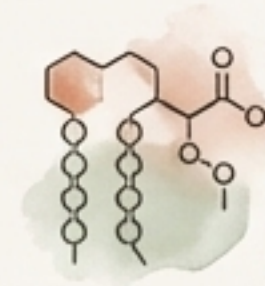
Protein

Chủ yếu là Whey (dễ tiêu hóa) và các Globulin miễn dịch (IgA). Khác với sữa công thức (thường có gốc sữa bò) chứa nhiều Casein khó tiêu hơn.



Lipid (Chất béo)

Chứa các enzyme Lipase tự nhiên giúp bé hấp thụ chất béo hiệu quả. Nguồn cung cấp năng lượng và axit béo thiết yếu cho não.



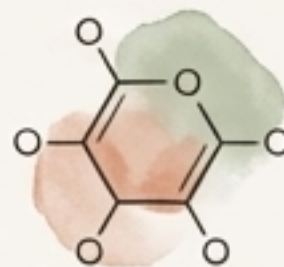
Yếu Tố Miễn Dịch

Hàng triệu tế bào sống, kháng thể (IgA, IgG, IgM) và enzyme (Lysozyme) giúp chống lại mầm bệnh.



Carbohydrate

Thành phần chính là đường Lactose, hỗ trợ hấp thụ Canxi và các khoáng chất.



Thành Phần Độc Quyền - HMOs

Human Milk Oligosaccharides là prebiotic tự nhiên, chỉ có trong sữa mẹ. Chúng nuôi dưỡng lợi khuẩn, ngăn chặn hại khuẩn bám vào thành ruột và tăng cường miễn dịch.



Sữa Mẹ vs. Sữa Công Thức: Một So Sánh Toàn Diện

| Tiêu chí | Sữa Mẹ | Sữa Công Thức |
|----------------|---|--|
| Tiêu Hóa | Rất dễ tiêu hóa nhờ protein whey và enzyme tự nhiên. | Khó tiêu hóa hơn do protein casein và không có enzyme hỗ trợ. |
| Miễn Dịch | Chứa kháng thể sống, bạch cầu và các yếu tố bảo vệ được truyền từ mẹ. | Không chứa các yếu tố miễn dịch sống. Một số có bổ sung thành phần nhân tạo. |
| Thành Phần | Thay đổi linh hoạt theo nhu cầu của bé. Chứa HMOs độc đáo. | Thành phần tĩnh, không thể thay đổi. Không có HMOs tự nhiên. |
| Tiện Lợi | Luôn sẵn có, đúng nhiệt độ, không cần chuẩn bị. | Cần pha chế, kiểm soát nhiệt độ, vệ sinh dụng cụ. |
| Tần Suất Bú | Thường xuyên hơn (2-3 giờ/lần) vì tiêu hóa nhanh. | Ít thường xuyên hơn (3-4 giờ/lần) vì tiêu hóa chậm hơn. |
| Lợi Ích Cho Mẹ | Giúp tử cung co hồi nhanh, giảm nguy cơ ung thư vú và buồng trứng. | Không mang lại lợi ích sức khỏe trực tiếp cho mẹ. |

Lộ Trình Vàng: Thời Gian Nuôi Con Bằng Sữa Mẹ Lý Tưởng

Các tổ chức y tế hàng đầu thế giới như Tổ chức Y tế Thế giới (WHO) và Học viện Nhi khoa Hoa Kỳ (AAP) đều đồng thuận về một lộ trình tối ưu.



0-6
THÁNG

NUÔI CON HOÀN TOÀN BẰNG SỮA MẸ.

Không cần thêm bất kỳ thực phẩm hay đồ uống nào khác, kể cả nước lọc. Sữa mẹ đã cung cấp đủ nước cho bé.



6 THÁNG -
2 TUỔI
(HOẶC LÂU
HƠN)

TIẾP TỤC CHO CON BÚ KẾT HỢP ĂN DẶM.

Sữa mẹ vẫn là nguồn dinh dưỡng và miễn dịch quan trọng, được bổ sung bằng các thực phẩm phù hợp với lứa tuổi. WHO khuyến nghị cho bú đến 2 tuổi hoặc lâu hơn theo mong muốn của mẹ và bé.

Vượt Qua Thử Thách: Những Vấn Đề Thường Gặp và Giải Pháp

Hành trình nuôi con bằng sữa mẹ tuy tự nhiên nhưng không phải lúc nào cũng dễ dàng. Hầu hết các vấn đề đều có thể khắc phục được với kiến thức và sự hỗ trợ đúng đắn.



Khớp ngậm sai &
Đau đầu ti



Tắc tia sữa &
Viêm tuyến vú



Lo lắng thiếu sữa



Bé bú liên tục
(Cluster feeding)

Hướng Dẫn Xử Lý: Các Vấn Đề Về Thể Chất



Vấn Đề 1: Khớp Ngậm Sai Gây Đau/Nứt Đầu Ti

Giải pháp:

Đảm bảo miệng bé mở rộng như đang ngáp trước khi ngậm. Cằm bé chạm vào vú, môi dưới trề ra ngoài. Quầng vú phía trên môi bé phải nhìn thấy nhiều hơn phía dưới. Sử dụng kem dưỡng chuyên dụng sau khi bú.



Vấn Đề 2: Tắc Tia Sữa & Viêm Tuyến Vú (Cảm giác có cục cứng, sưng, nóng, đỏ, có thể sốt)

Giải pháp:

- **KHÔNG NGỪNG CHO BÚ:** Tiếp tục cho bé bú thường xuyên ở bên vú bị tắc để làm thông tia sữa.
- **Massage:** Nhẹ nhàng massage khu vực bị tắc theo hướng về phía núm vú trong khi bé bú.
- **Chườm ấm:** Chườm ấm trước khi cho bú để sữa dễ chảy hơn.
- **Chườm lạnh:** Chườm lạnh sau khi bú để giảm sưng và đau.

Hướng Dẫn Xử Lý: Lo Lắng Về Lượng Sữa và Hành Vi Của Bé



Vấn Đề 1: Lo Lắng Không Đủ Sữa

Giải pháp:

- **Tăng tần suất:** Cho bé bú thường xuyên hơn (ít nhất 8-12 lần/24 giờ). Nguyên tắc 'cung-cầu' sẽ kích thích cơ thể sản xuất nhiều sữa hơn.
- **Chăm sóc mẹ:** Uống đủ nước, ăn uống đủ chất, và nghỉ ngơi càng nhiều càng tốt.
- **Kiểm tra tã:** Đếm số tã ướt của bé (6+ tã/ngày) là một dấu hiệu tốt cho thấy bé đủ sữa.



Vấn Đề 2: Bé Bú Liên Tục (Cluster Feeding)

Giải pháp:

Đây là hiện tượng **HOÀN TOÀN BÌNH THƯỜNG**, thường xảy ra trong các giai đoạn phát triển nhảy vọt (growth spurts). Bé đang “đặt hàng” để cơ thể mẹ sản xuất nhiều sữa hơn cho nhu cầu sắp tới. Hãy kiên nhẫn, tìm một nơi thoải mái và chuẩn bị sẵn đồ ăn vặt và nước uống cho mẹ.

Chìa Khóa Thành Công: Những Lời Khuyên Thiết Thực



Cho bé bú sớm và thường xuyên: Cho bé bú trong vòng 1 giờ sau sinh và 8-12 lần mỗi 24 giờ trong những tuần đầu.



Thực hiện da kề da (skin-to-skin): Ngay sau khi sinh để giúp bé ổn định và tìm vú mẹ một cách bản năng.



Tin tưởng vào cơ thể: Đừng lo lắng nếu sữa chưa 'về' ngay. Sữa non trong những ngày đầu là đủ cho bé.



Lên kế hoạch khi đi làm lại: Mẹ có thể vắt và trữ sữa để đảm bảo bé vẫn được hưởng nguồn sữa mẹ quý giá.



Tìm kiếm sự hỗ trợ: Đừng ngần ngại liên hệ với chuyên gia tư vấn sữa mẹ hoặc các nhóm hỗ trợ khi gặp khó khăn. Bạn không đơn độc.

Khi Sữa Mẹ Không Phải Là Lựa Chọn

Nuôi con bằng sữa mẹ được khuyến khích là tiêu chuẩn vàng. Tuy nhiên, sức khỏe và sự an toàn của cả mẹ và bé luôn là ưu tiên hàng đầu. Trong một số trường hợp y tế y tế đặc biệt, sữa công thức là một lựa chọn thay thế an toàn và cần thiết.

- Mẹ nhiễm HIV.
- Mẹ đang trong quá trình hóa trị hoặc sử dụng một số loại thuốc chống ung thư.
- Một số tình trạng bệnh lý hiếm gặp khác của mẹ hoặc bé.



Lựa chọn cách nuôi con phù hợp nhất dựa trên hoàn cảnh cá nhân và tư vấn y tế là điều quan trọng. Điều cốt lõi là một người mẹ khỏe mạnh và một em bé hạnh phúc.

Sữa Mẹ: Không Chỉ Là Nguồn Dinh Dưỡng, Mà Là Khởi Đầu Của Sự Sống

Hành trình nuôi con bằng sữa mẹ là một sự đầu tư vô giá cho tương lai của con. Mỗi cữ bú không chỉ cung cấp dưỡng chất hoàn hảo mà còn xây dựng nên một nền tảng sức khỏe, trí tuệ và tình cảm bền vững. Đó là món quà sinh học kỳ diệu, một sợi dây liên kết thiêng liêng và là di sản sức khỏe mà bạn dành cho con mình.

